



**SEAT**

# DODATEK NÁVODU K OBSLUZE

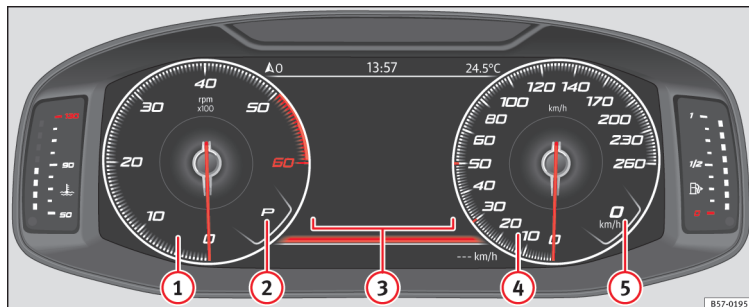
LEON





## Přístroje a kontrolky

### Volně konfigurovatelný panel přístrojů (Digitální kokpit SEAT)



**Obr. 1** Digitální kokpit SEAT v přístrojové desce (klasický náhled).

Vysvětlení k přístrojům:

- ① **Otáčkoměr** (otáčky za minutu při běžícím motoru)<sup>1)</sup>
- ② **Zařazený stupeň nebo aktuálně zvolená poloha volící páky**
- ③ **Ukazatele na obrazovce »»**  
strana 3
- ④ **Tachometr**
- ⑤ **Digitální ukazatel rychlosti**

Digitální kokpit SEAT je volně konfigurovatelný panel přístrojů s barevným displejem

TFT s vysokým rozlišením. Disponuje třemi náhledy, které jsou přístupné prostřednictvím tlačítka **VIEW** na multifunkčním volantu. Výběrem různých informačních profilů lze zobrazit dodatečně zobrazení ke klasickým kulatým přístrojům, jako otáčkoměr, multimedia nebo jízdní data.

#### Informační profily

Přes volbu **PANEL PŘÍSTROJŮ** (tlačítko infotainment **III / MENU**) > funkční ploška **vozdlo** > **náhled** > **panel přístrojů**) lze vybrat z různých voleb zobrazení informa-

cí, které jsou ve středním prostoru kruhových hodin na digitálním kokpitu SEAT.

#### Klasický náhled

Ukazatele otáček za minutu a rychloměr se zobrazují po celé délce »» **obr. 1.** »»

<sup>1)</sup> Podle modelu, x100 nebo x1000.

**Náhled 1, 2, 3 nebo AUTOMATICKÝ\*<sup>1)</sup>**

Personalizace informace, která se zobrazuje ve střední části kruhových hodin. Pouze 2 z těchto informací mohou vzniknout současně, ale uživatel určí, které z nich mají být zobrazeny a v jakém pořadí tím způsobem, že pohybuje vertikálně prstem přes pole.

- **Spotřeba.** Grafické zobrazení momentální spotřeby a digitální zobrazení průměrné spotřeby.
- **Zrychlení.** Grafické zobrazení podélného a příčného zrychlení.
- **Audio.** Digitální zobrazení aktuálního přehrávání audio.
- **Zobrazení výšky.** Digitální zobrazení aktuální výšky nad mořem.
- **Ukazatel kompasu.** Digitální zobrazení kompasu.
- **Informace o příjezdu do cíle.** Digitální zobrazení zbývajících doby cestování, vzdálenosti až do cílového místa a pravděpodobná doba příjezdu.
- **Dojezd.** Digitální zobrazení jízdního dohahu vozu na zbývajícím paliva.
- **Doba jízdy.**
- **Vedení trasy.**

- **Ujetá vzdálenost.** Digitální zobrazení ujeté trasy.
- **Asistenti.** Grafické zobrazení různých asistenčních systémů.
- **Dopravní značení.** Zobrazení zaregistrovaného dopravního značení.
- **Navigace.** Grafické zobrazení navigace pomocí šipek.

V závislosti na výbavě se může lišit počet a obsah zvolených informačních profilů.

### Navigační mapa na digitálním kokpitu SEAT\*



**Obr. 2** Systém Infotainment: tlačítko pro přenos mapy

V závislosti na výbavě může digitální kokpit SEAT zobrazit podrobnou mapu. K tomu je potřeba v přístrojové desce zvolit bod v nabídce **Navigace** » strana 4.

V závislosti na výbavě lze zobrazit navigační mapu na digitálním kokpitu SEAT nebo v systému Infotainment nebo taky zároveň na obou. Pokud se zobrazí pouze v systému Infotainment, zobrazí se na digitálním kokpitu SEAT pohyblivé šipky.

### Přenos navigační mapy

Tlačítkem pro přenos mapy » **obr. 2** se mapa přenese ze systému Infotainment do digitálního kokpitu SEAT a obrátě.

Pravým kolečkem na multifunkčním volantu v nabídce **Navigace** lze přenést mapu znovu do systému Infotainment.


<sup>1)</sup> Zadané informace dle zvoleného „jízdního režimu“.

## Zobrazení na displeji

### Možná upozornění na displeji panelu přístrojů

Podle vybavení vozidla se na displeji panelu přístrojů mohou zobrazovat různé informace:

- Otevřené dveře, víko motorového a zavazadlového prostoru
- Výstražné a informační pokyny
- Ukazatele ujetých kilometrů
- Čas
- Zobrazení rádia a navigačního systému  
» sešit Infotainment
- Zobrazení telefonu » sešit Infotainment
- Venkovní teplota
- Ukazatel kompasu
- polohy řadicí páky
- Doporučení pro zařazení převodového stupně
- Zobrazení jízdních dat (MFD) a nabídky různých nastavení » strana 4
- Ukazatel servisních intervalů
- Signalizace překročení rychlosti » strana 4
- Varování překročení rychlosti pro zimní pneumatiky
- Ukazatel stavu systému Start-Stop

- Signály rozpoznané identifikací dopravního značení
- Zobrazení stavu aktivního řízení válců (ACT®)
- Jízda s nízkou spotřebou paliva 
- Kód motoru (MKB)
- Zobrazení asistenčních systémů řidiče

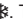
### Otevřené dveře, víko motorového a zavazadlového prostoru


Poté co bylo vozidlo uzamčeno a během jízdy se na displeji panelu přístrojů zobrazuje, zda jsou některé ze dveří, víko motorového prostoru nebo víko zavazadlového prostoru otevřeny a příp. je toto zobrazeno spolu se zvukovým signálem. Podle provedení panelu přístrojů může být zobrazení různé.

### Polohy volicí páky (dvouspojková převodovka DSG®)

Aktuálně zařazená poloha volicí páky se zobrazuje na volicí páce i na displeji panelu přístrojů. Pokud se páka v poloze **D/S** nachází jak v poloze Tiptronic, příp. se zobrazuje na displeji panelu přístrojů právě zařazeného stupně.

### Zobrazení venkovní teploty

Při vnějších teplotách nižších než +4°C (+39 °F) se v údaji venkovní teploty navíc zobrazí „symbol ledového krystalu“ . Ten-

to symbol svítí tak dlouho, dokud venkovní teplota nestoupne nad +6 °C (+43 °F) »» .

Zobrazená teplota u stojícího vozidla, s nezávislým topením v provozu nebo při velmi nízkých rychlostech může být působením tepla sálajícího z motoru mírně vyšší než skutečná teplota.

Měřicí rozsah postačí od -45 °C (-49 °F) do +76 °C (+169 °F).

### Doporučení převodového stupně

Na displeji panelu přístrojů se u některých vozidel během jízdy zobrazují doporučení volby převodových stupňů, úsporně vzhledem ke spotřebě.

### Ukazatele ujetých kilometrů

*Počítadlo celkové ujetých kilometrů* registruje celkový ujetý jízdní úsek vozidla.

*Denní počítadlo kilometrů (trip)* ukazuje kilometry, které byly najety od posledního nulování denního počítadla kilometrů.

- Vynulujte denní počítadlo kilometrů přes systém Infotainment nebo multifunkční volant »» strana 5. »

### Varování při překročení rychlosti pro zimní pneumatiky

Při překročení nastavené nejvyšší rychlosti se toto překročení zobrazí na displeji panelu přístrojů » strana 4.


V systému Infotainment, v nabídce pro nastavení vozidla, lze provádět nastavení pro varování při překročení rychlosti.

### Zobrazení kompasu


V závislosti na výbavě se zobrazuje při zapnutém zapalování na displeji panelu přístrojů směr jízdy se symbolem, například NW pro severozápad.

Pokud je systém Infotainment zapnutý a není žádné aktivní vedení k cíli, zobrazuje se navíc grafický popis s kompasem.

### Jízda s nízkou spotřebou paliva

Během jízdy se na displeji panelu přístrojů objeví zobrazení , pokud jede vozidlo na nízkou spotřebu paliva.

### Kód motoru (MKB)

• Zvolte profil informací **Dojezd** v panelu přístrojů (tlačítko Infotainment  / **MENU**) > funkční ploška **vozidlo** > **náhled** > **jízdní data** > **dojezd**.

• Podržte tlačítko  na multifunkčním volantu stisknuté, dokud se nezobrazí menu

Servis na displeji panelu přístrojů » strana 5.

- Zvolte bod menu **Kód motoru**.

### POZOR

I když je vnější teplota vyšší než bod mrazu, může být na vozovkách a mostech námraza.

- „Symbol sněhové vločky“ zobrazuje možné nebezpečí námrazy.
- Při venkovních teplotách nad +4 °C (+39 °F) může být náledí, i když se „symbol sněhové vločky“ nezobrazí.
- Nespolehejte se nikdy pouze na zobrazení venkovní teploty!

### Poznámka

• Existují různé verze panelu přístrojů, proto mohou být verze a zobrazení na příslušném displeji různá. U displeje bez zobrazování varovných, resp. informačních textů se závady ohlašují výhradně kontrolními světly.

- Některá zobrazení na displeji panelu přístrojů zůstanou z důvodu náhlé události, jako například příchozí hovor, zcloněna.
- V závislosti na výbavě lze provádět a zobrazovat některá nastavení a zobrazení také přes systém Infotainment.
- Pokud se zobrazuje více varovných hlášení, objevují se příslušné symboly

postupně, vždy po jedné sekundě. Symboly se zobrazují, dokud není příčina odstraněna.

- Pokud při zapnutí zapalování se zobrazí varovná hlášení ohledně stávajících poruch, nelze eventuálně provádět nastavení, ani písemně zobrazit informace. V takovém případě vyhledejte autorizovaného servisního partnera a nechte si poruchu opravit.

### Nabídky panelu přístrojů

Počet disponibilních nabídek a zobrazení informací závisí na elektronice a výbavě vozidla.

U autorizovaného servisního partnera lze v závislosti na výbavě vozidla naprogramovat jiné funkce, resp. pozměnit stávající funkce. SEAT doporučuje vyhledat autorizovaného servisního partnera SEAT.

Některé body nabídek lze vyvolat pouze u stojícího vozidla.

■ **Jízdní údaje** » strana 5

■ **Asistenti**

- Lane Assist zapnutý/vypnutý
- Front Assist zapnutý/vypnutý
- Asistent mrtvého úhlu zapnut/vypnut
- ACC (pouze zobrazení)


■ **Navigace** » sešit Infotainment

- **Audio** » sešit Infotainment
- **Telefon** » sešit Infotainment
- **Stav vozidla** » strana 6
- **Timer\***

## Menu Servis

V menu Servis lze provádět různá nastavení v závislosti na vybavě.

### Vyvolání menu Servis

Pro vyvolání menu Servis zvolte profil informací **Dojezd** (tlačítko Infotainment  / **MENU**) > funkční ploška **vozidlo náhled** > **náhled** > **jízdní data** > **dojezd** a držte tlačítko **OK** na multifunkčním volantu stisknuté asi 4 sekundy. Nyní můžete navigovat tlačítky na multifunkčním volantu, jak jste zvyklí v nabídce.

### Nové navolení zobrazení servisního intervalu

Zvolte menu **Servis** a řiďte se pokyny na displeji panelu přístrojů.

### Nové navolení servisu výměny oleje

Zvolte menu **Vytvořte znovu servis výměny oleje** a řiďte se pokyny na displeji panelu přístrojů.

### Nové navolení jízdních dat

Abyste navolili nově požadovanou hodnotu, zvolte menu **Vynulování počítadla trip** a řiďte se pokyny na displeji panelu přístrojů.

### Kód motoru (MKB)

Zvolte menu **Kód motoru**. Kód motoru se zobrazí na displeji panelu přístrojů.

### Nastavení času

Zvolte menu **Čas** a nastavte přesný čas, tím že otočíte pravým kolečkem na multifunkčním volantu.

## Zobrazení jízdních dat (multifunkční zobrazení)

Zobrazení jízdních dat (multifunkční ukazatel) informuje o různých provozních parametrech a o spotřebě.

### Změna na jiné zobrazení

- Otočte pravé kolečko multifunkčního volantu » strana 8.

### Změna paměti

Stiskněte tlačítko **OK** na multifunkčním volantu.

### Paměť od spuštění motoru

Při přerušení jízdy, trvajícím déle než 2 hodiny, bude paměť vynulována.

### Paměť od načerpání paliva

Vizualizace a ukládání sestavených jízdních parametrů a hodnot o spotřebě paliva. Při natankování se paměť vymaže.

### Paměť Celkový výpočet

Tato paměť sbírá jízdní parametry maximálně až 19 hodin a 59 minut, resp. 99 hodin a 59 minut nebo maximálně až 1999,9 km nebo 9999,9 km. Při překročení jedné z těchto nejvyšších hodnot (dle verze panelu přístrojů) se paměť vymaže.

### Vymazání paměti cestovních údajů

- Zvolte paměť, která má být vymazána.
- Držte stisknuté tlačítko **OK** na multifunkčním volantu cca 2 sekundy.

### Volba zobrazení

V systému Infotainment, v nabídce pro nastavení vozidla, lze nastavit, jaká jízdní data se mají zobrazovat.

### Zobrazení Průměrná spotřeba paliva

Průměrná spotřeba paliva se zobrazí, poté co se ujede cca 300 metrů. »

## Zobrazení Dojezd

Přibližná vzdálenost v km, kterou lze ještě ujet, pokud bude zachován stejný styl jízdy.

## Zobrazení Dojezd AdBlue nebo Dojezd <sup>1)</sup>

Přibližná vzdálenost v km, kterou lze ještě ujet s aktuální náplní palivové nádrže AdBlue®, pokud bude zachován stejný styl jízdy. Zobrazení se objeví od dojezdu méně než 2400 km a nelze deaktivovat.

## Zobrazení Průměrná rychlost

Průměrná rychlost se zobrazí, poté co se ujede cca 100 metrů.

## Komfortní spotřebiče

Zobrazí se přehled připojených komfortních systémů, které zvyšují spotřebu energie, např. klimatizace.

## Nastavení varování při překročení rychlosti

- Zvolte zobrazení **Varování překročení rychlosti při --- km/h** nebo **Varování překročení rychlosti při --- mph**.

- Stisknete tlačítko **OK** na multifunkčním volantu, čímž uložíte aktuální rychlost a aktivujete varování.
- Nastavte požadovanou rychlost do 5 sekund tím, že otočíte pravým kolečkem na multifunkčním volantu. Stisknete poté tlačítko **OK** nebo vyčkejte několik sekund. Rychlost se uloží a varování se aktivuje.
- Pro deaktivování varování stisknete znovu tlačítko **OK**. Uložená rychlost se vymaže.

Varování lze nastavit pro rychlosti mezi 30 km/h (18 mph) a 250 km/h (155 mph).

## Výstražné a informační pokyny

Při zapnutí zapalování nebo za jízdy se kontrolují některé funkce a stav některých součástí vozidla. Poruchy se na displeji panelu přístrojů zobrazují červenými nebo žlutými varovnými symboly s textovými hlášeními a případně jsou signalizovány i akusticky. Zobrazení textových hlášení a symbolů se může v závislosti na verzi panelu přístrojů odlišovat.

Stávající poruchy lze také vyvolat ručně. K tomu je zapotřebí vyvolat menu **Stav vozidla** nebo **Vozidlo** » strana 4.

## Varovné hlášení priority 1 (červené).

Symbol bliká nebo se rozsvítí (částečně zdůrazněno zároveň zvukovým varovným signálem). **Nepokračujte v jízdě!** Nebezpečí! Zkontrolujte chybnou funkci a odstraňte příčinu. Vyžádejte si případně odbornou pomoc.

## Varovné hlášení priority 2 (žluté).

Symbol bliká nebo se rozsvítí (částečně zdůrazněno zároveň zvukovým varovným signálem). Poruchy funkce nebo závady na provozních kapalinách mohou způsobit poškození vozidla a jeho vyřazení z provozu. Provéřte co nejdříve vadnou funkci. Vyžádejte si případně odbornou pomoc.

**Informační text** Dodává informace o poruchách ve vozidle.

### Poznámka

- **V závislosti na výbavě lze provádět a zobrazovat některá nastavení a zobrazení také přes systém Infotainment.**
- **Pokud se zobrazuje více varovných hlášení, objevují se příslušné symboly postupně, vždy po jedné sekundě. Symboly se zobrazují, dokud není příčina odstraněna.**
- **Pokud při zapnutí zapalování se zobrazí varovná hlášení ohledně stávajících**

<sup>1)</sup> Není k dispozici ve všech zemích.



poruch, nelze eventuálně provádět nastavení, ani písemně zobrazit informace. V takovém případě vyhledejte autorizovaného servisního partnera a nechte si poruchu opravit.

### Zobrazení palivových zásob



**Obr. 3** Zobrazení palivových zásob na digitálním kokpitu SEAT.

### Palivová nádrž je skoro prázdná



Kontrolka svítí žlutě.

Používá se rezervní palivo (červená značka) >>> ⚠. Dotankujte co možná nejdříve.

### Voda v naftě



Kontrolka svítí žlutě.

Vypněte motor a vyžádejte si odbornou pomoc.

### ⚠ POZOR

Jízda s příliš nízkou zásobou paliva může vést k uvážnutí vozidla v silničním provozu, k nehodám a těžkým zraněním.

- Příliš nízká zásoba pohonných hmot může být příčinou nepravidelného přívodu paliva do motoru, obzvláště při zdolávání stoupání nebo klesání.
- Řízení, asistenční systémy řidiče a systémy na podporu brzd nefungují, pokud běží motor nepravidelně nebo pokud se z důvodu nedostatku paliva, resp. nepravidelného přísunu paliva vypne.
- Natankujte vždy, když je v nádrži pouze čtvrtina paliva, abyste zamezili uvážnutí vozidla z důvodu nedostatku paliva.

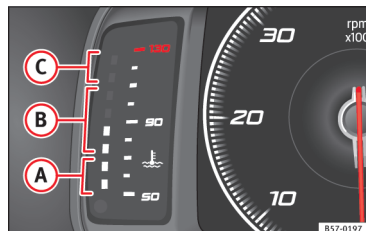
### ⓘ UPOZORNĚNÍ

Nikdy nejezděte se zcela prázdnou palivovou nádrží. Pokud není palivový systém plynule zásobován, může docházet k nepravidelným vznětům/zážehům a do palivového systému se může dostat nespálené palivo. Katalyzátor nebo filtr pevných částic se mohou zničit!

### ⓘ Poznámka

Malá šipka v zobrazení palivových zásob vedle symbolu palivového čerpadla na displeji panelu přístrojů ukazuje na tu stranu vozidla, na které je umístěno víko palivové nádrže.

### Zobrazení teploty chladicí kapaliny motoru



**Obr. 4** Zobrazení teploty chladicí kapaliny motoru na digitálním kokpitu SEAT.

- Ⓐ Studený rozsah. Motor nedosáhl ještě své provozní teploty. Vyhněte se vysokým otáčkám a motor zbytečně nezatěžujte, dokud se motor nezahřeje na provozní teplotu.
- Ⓑ Běžný rozsah
- Ⓒ Výstražný rozsah. Při příliš velkém zatížení motoru, zvláště při vysokých vnějších teplotách, se mohou rozsvítit světelné diody ve výstražném prostoru. >>

### Chladicí kapalina motoru



Kontrolka se rozsvítí a centrální výstražná kontrolka bliká červeně.

Stav chladicí kapaliny motoru není v pořádku a v systému chladicí kapaliny existuje nějaká porucha. **Nepokračujte v jízdě!**

- Okamžitě zastavte, vypněte motor a nechte jej vychladnout.
- Zkontrolujte hladinu motorového oleje.
- Pokud varovná kontrolka nezhasne, ačkoliv je stav chladicí kapaliny v pořádku, vyžádejte si odbornou pomoc.

## Ovládání panelu přístrojů

### Úvod k tématu

Některé body nabídek lze vyvolat pouze u stojícího vozidla.

### **POZOR**

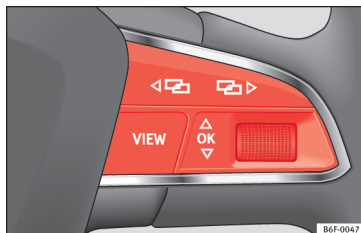
Pokud je pozornost řidiče rozptýlena, může dojít k nehodě a zranění.

- Nabídky na displeji panelu přístrojů nikdy nevyvolávejte během jízdy.

### **i** Poznámka

Proveďte po nabití nebo výměně akumulátoru 12V nastavení systému. V případě výpadku napájení proudem je možné, že se nastavení systému pozměnila nebo vymazala.

### Ovládání přes multifunkční volant



**Obr. 5** Pravá strana multifunkčního volantu: Ovládací prvky pro nabídky a zobrazení informací v panelu přístrojů.

Dokud existuje varování priority 1, »»» strana 6 nelze zasahovat do žádné nabídky. Některá varovná hlášení lze potvrdit a zacyklonit pomocí tlačítka **OK** na multifunkčním volantu »»» **obr. 5**.

**Volba nabídky nebo zobrazení informace**

- Zapněte zapalování.

• Pokud se zobrazí hlášení nebo piktogram vozidla, stiskněte tlačítko **OK** »»» **obr. 5**, případně vícekrát.

• Pro změnu nabídky použijte tlačítka **◀** nebo **▶** »»» **obr. 5**.

• Pro vyvolání nabídky nebo zobrazení informace, která se zobrazuje, stiskněte tlačítko **OK** »»» **obr. 5** nebo vyčkejte několik sekund, dokud se nabídka nebo zobrazení informace automaticky neotevře.

### Nastavení nabídky

• Otočte v zobrazené nabídce pravým kolečkem na multifunkčním volantu »»» **obr. 5**, až se označí požadovaný bod v nabídce. Bod v nabídce se zobrazí v rámečku.

• Pro provedení požadovaných změn stiskněte tlačítko **OK** »»» **obr. 5**. Značka zobrazuje, že příslušná funkce, resp. systém je aktivní.

### Návrat do volby nabídky

Stiskněte tlačítko **◀** nebo **▶** »»» **obr. 5**.

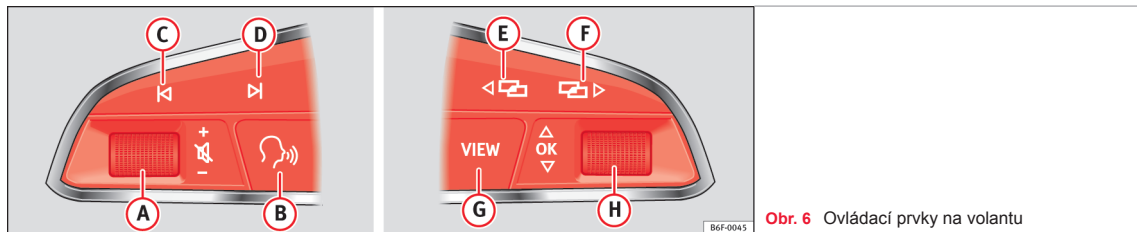
### **i** Poznámka

Pokud při zapnutí zapalování se zobrazí varovná hlášení ohledně stávajících poruch, nelze eventuálně provádět nastavení, ani písemně zobrazit informace. V takovém případě vyhledejte autorizovaného servisního partnera a nechte si poruchu opravit.

## Multifunkční volant\*

### Hlasové ovládání audio systému , telefonu a navigace

✓ Platné pro vozidla s digitálním kokpitem SEAT (volně konfigurovatelný panel přístrojů)



Obr. 6 Ovládací prvky na volantu



Volant je vybaven multifunkčním modulem, pomocí kterého lze ovládat audio, telefon

a radionavigační funkce vozidla, aniž by bylo nutné odvádět pozornost řidiče od řízení.

Tlačítko	Rádio	Media (kromě AUX)	AUX	Telefon <sup>a)</sup>	Navigace <sup>a)</sup>
<b>A</b> otočit	Zesílit/snížit hlasitost. Audio režim není potřeba (rádio).	Zesílit/snížit hlasitost. Audio režim není potřeba (média).	Zesílit/snížit hlasitost. Audio režim není potřeba (média).	Zesílit/snížit hlasitost. Telefonní režim není potřeba.	Zesílit/snížit hlasitost hlášení. Režim navigace není potřeba, musí ovšem v době nastavení hlasitosti proběhnout nějaké hlášení.
<b>A</b> stisknout	Ztlumení zvuku.	Ztlumení zvuku.	Ztlumení zvuku.	Ztlumení zvuku příchozího hovoru.	Ztlumení zvuku aktuálně přehrávaného navigačního hlášení.
<b>B<sup>a)</sup></b>	Zapnutí/vypnutí ovládání hlasem <sup>b)</sup> . Tuto funkci lze provést v každém režimu, vyjma v případě aktivního hovoru.				



## Hlasové ovládání audio systému , telefonu a navigace

Tlačítko	Rádio	Media (kromě AUX)	AUX	Telefon <sup>a)</sup>	Navigace <sup>a)</sup>
	Vyhledání předchozí/následující rozhlasové stanice <sup>c)</sup> .	<i>Krátce stisknout:</i> návrat k předchozímu/následujícímu titulu. <i>Dlouze držet:</i> Rychlé přehrávání zpět/dopředu <sup>d)</sup> .	Žádná funkce	– <i>Žádný aktivní hovor:</i> Funkce rádia/media (kromě AUX) – <i>Aktivní hovor:</i> Žádná funkce	Žádná funkce ve zbylých režimech (navigace, asistenti, stav vozidla, timer*, jízdní data).
	Změna menu v panelu přístrojů. <sup>b)</sup>				
	<i>Krátce stisknout:</i> Změna náhledu <b>Classic Info – Digital Maps – Advanced Info</b> <sup>b)</sup> . <i>Dlouze držet:</i> Přístup k náhledu konfigurací „individuálních profilů“ <sup>d)</sup> .				
 otočit	Seznam dostupných zdrojů (audio/média).	Seznam dostupných zdrojů (audio/média).	Žádná funkce	– <i>Žádný aktivní hovor:</i> Seznam posledních zvolených čísel. – <i>Aktivní hovor:</i> Vyvolat seznam s volbou hovorů (držení hovoru, položení, vypnutí zvuku mikrofonu, potlačení čísla atd.).	– <i>Navi System Plus:</i> Zoom in/out (s a bez aktivní trasy). – <i>Navi System:</i> Pokud existuje mapa na volně konfigurovatelném panelu přístrojů: Zoom in/out (s a bez aktivní trasy). Pokud neexistuje mapa na volně konfigurovatelném panelu přístrojů: Přenos mapy do volně konfigurovatelného panelu přístrojů (s a bez aktivní trasy).
 stisknout	Žádná funkce	Žádná funkce	Žádná funkce	Žádná funkce	Automatický zoom/ruční zoom, pokud je mapa ve volně konfigurovatelném panelu přístrojů.

a) Podle vybavení vozidla.

b) Tuto funkci lze provádět z každého režimu (audio, média, navigace, asistenti, stav vozidla, timer\*, jízdní data).

c) Tento postup lze provádět vždy při poslechu rádia, režim audi-rádio není potřeba.

d) Tento postup lze provádět vždy při poslechu médií, režim audi-média není potřeba.





SEAT S.A. neustále pracuje na dalším vývoji všech typů a modelů. Mějte proto prosím pochopení, že se mohou vyskytnout změny co se týče formy, vybavení a techniky. Z údajů, vyobrazení a popisů uvedených v tomto návodu k obsluze proto nelze vyvozovat jakékoliv nároky.

Všechny texty, vyobrazení a pokyny uvedené v tomto návodu k obsluze jsou aktuální k datu tisku. Údaje uvedené v tomto návodu k obsluze jsou platné v době uzávěrky. Omyly jsou vyhrazeny.

Dotisk, rozmnožování nebo překlad (i pouhých částí) není bez písemného povolení od SEAT S.A. povolen.

Všechna práva podle zákona o autorských právech zůstávají vyhrazena výhradně SEAT S.A. Změny vyhrazeny.

© SEAT S.A. - Vydání: 15.01.18

Česky 5F0012715F (01.18)

